

小舟蛾相似，但本种的阳茎远长于抱器瓣的长度，阳茎端基环端部的分枝很细。

九、异舟蛾亚科 *Thaumetopoeinae*

喙退化或缺；下唇须小，常高度退化。单眼缺。后足胫节只有 1 对距。雄腹部末端有 1 简单的毛簇。

本亚科常被作为独立的科，而舟蛾科则被提升为总科。

137. 雪舟蛾属 *Gazalina* Walker, 1865

Gazalina Walker, 1865, *List Lep. Het. Br. Mus.* 32 : 298.

Type species: *Gazalina venosata* Walker, 1865.

Oligoclona Felder, 1874, *Reise ost. Fregatte Novara (Zool.)* 2 : pl.94, fig.10.

Type species: *Oligoclona chordigera* Felder, 1874.

Ansonia Kiriakoff, 1967, in Wytsman, *Genera Insect.* 217 (B) : 57.

Type species: *Liparis chrysolopha* Kollar, [1844] 1848.

喙退化；下唇须短小。复眼无毛。雄蛾触角双栉齿形，雌蛾锯齿形。胸部和腿、胫节饰长毛，后足胫节只有一对距。腹部披长毛，臀毛簇大。前翅宽，近三角形；前缘直，翅顶圆；外缘斜曲度微弱，臀角明显； M_2 脉从横脉中央上方伸出；无副室； M_1 脉和 $R_2 + R_5 + R_4 + R_3$ 脉共短柄从中室上角伸出。后翅 M_2 脉同前翅； $M_1 + R_s$ 脉共柄短，不超过 M_1 脉长的 $1/3$ 。

雄性外生殖器的爪形突短；颚形突 1 对；抱器瓣大，背端多少有些突出；阳茎细长，末端多少有些分岔。

本属世界已记载 5 种，分布在东洋区。我国已知 4 种。

分种检索表

据外形

- | | |
|-------------------------|-----------------------------|
| 1. 前翅有黑色横线 | 2 |
| 前翅无黑色横线 | 3 |
| 2. 前翅有 3 条横线，翅脉黑色 | 三线雪舟蛾 <i>G. chrysolopha</i> |
| 前翅有 2 条横线，翅脉不是黑色 | 双线雪舟蛾 <i>G. transversa</i> |
| 3. 前翅中室外翅脉黑色 | 黑纹雪舟蛾 <i>G. aspara</i> |
| 前翅无任何黑纹 | 白雪舟蛾 <i>G. purification</i> |

(513) 黑脉雪舟蛾 *Gazalina apsara* (Moore, 1859) (图 527)

Dasychira apsara Moore, 1859, *Descr. Lep. Mus. East. Indian co.* 2 : 341.

Gazalina venosata Walker, 1865, *List Specimens Lepid. Ins. Colln. Br. Mus.* 32: 398.

Gazalina apsara (Moore): Cai, 1979: 42.

别名：黑脉雪异舟蛾。

翅展♂30~35 mm, ♀38 mm。触角干黑色, 分支赭褐色。额和胸足外侧黑色, 头顶和胸部白色, 颈板和翅基片前缘带土黄色。腹部背面每节具黑白相间的横线; 雌蛾腹末和臀毛簇金黄色, 雄蛾白色。前翅白色带丝质光泽, 外半部翅脉黑色。后翅白色。

雄性外生殖器：爪形突短小, 末端钝; 颚形突细指状; 背兜狭长; 抱器瓣大, 弱骨化, 抱器背微凹, 抱器背基突小, 抱器端柄状突出, 突出的末端双齿状分岔; 阳茎端基环宽大, 端缘微凹; 阳茎较抱器背长, 几乎直, 端部和末端一侧具小齿; 囊形突很短。

雌性外生殖器：后表皮突较前表皮突长约1/3; 第8腹节背片大, 呈方形; 前阴片唇状, 粗糙; 后阴片后缘几乎直; 囊导管短, 后半段骨化; 囊体较大, 无囊突。

幼虫：体长约30 mm, 头褐色, 足稍苍白; 身体灰色, 背面烟褐色; 绵毛褐色;

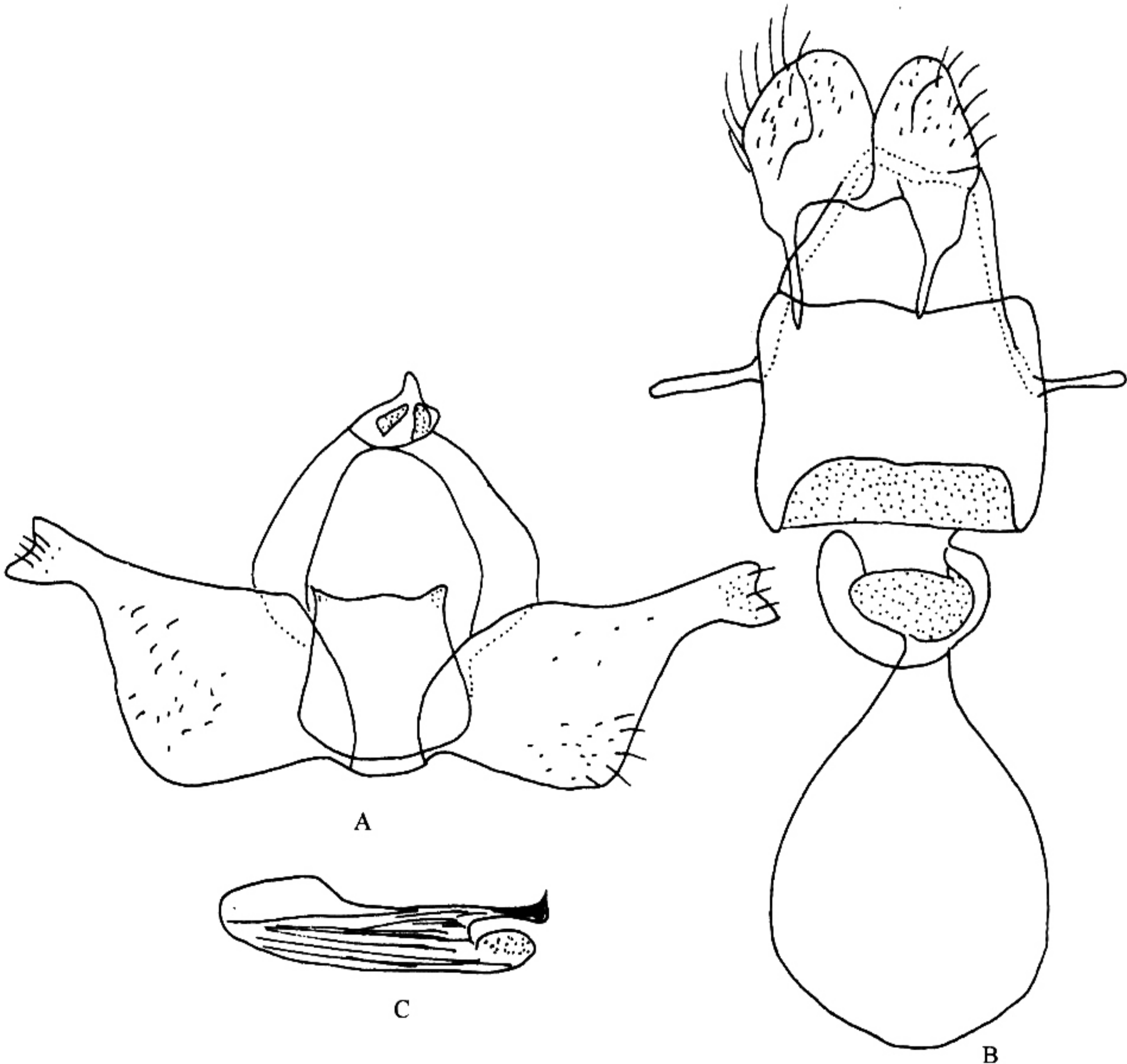


图 527 黑脉雪舟蛾 *Gazalina apsara* (Moore)

A. 雄性外生殖器; B. 雌性外生殖器; C. 阳茎

刚毛苍褐色；气门褐色具黑环。头部高稍长于宽，上部圆，上颚无次生刚毛，额小。身体毛瘤小（VI毛瘤较大），III毛瘤在气门上面，第7腹节IV毛瘤在气门水平线下面，但不低于第6腹节同号毛瘤。胸足爪具大附器。

寄主植物：栎属 *Quercus*。

观察标本：西藏波密易贡 2300 m, 2 ♂♂, 1983.VIII.25, 察隅 2070 m, 1 ♀, 1973.VIII.3; 云南永胜六德 2300 m, 3 ♂♂, 1984.VII.8, 维西攀天阁 2500 m, 1 ♂, 1981.VII.25。

分布：云南（六德、维西）、西藏（波密、察隅）；印度，锡金，尼泊尔。

(514) 三线雪舟蛾 *Gazalina chrysolopha* (Kollar, 1844) (图 528)

Liparis chrysolopha Kollar, 1844, *Hugel Kaschmir* 4: 470.

Gazalina chrysolopha (Kollar): Cai, 1979: 42.

Oligoclona chrysolopha (Kollar): Cai, 1992: 924.

别名：三线洁异舟蛾。

体长 ♂ 11~15 mm, ♀ 16~19 mm; 翅展 ♂ 31~39 mm, ♀ 41~48 mm。触角干黑色，分支赭褐色。额和胸足外侧黑色，头顶和胸部白色，颈板和翅基片前缘带土黄色。腹部背面每节具黑白相间的横线；雌蛾腹末和臀毛簇金黄色，雄蛾白色。前翅白色带丝质光泽，有 3 条黑色横线：基线不大清晰，只有从前缘到中室一段较可见；内线几乎直向内斜伸；外线从前缘斜伸至中室上角后沿横脉下行至中室下角呈角形曲，随后斜弯达于后缘中央；内线以内的前缘黑色；基线与内线间的中室下缘具黑线。后翅白色。

雄性外生殖器：爪形突短、弯曲，端缘具浅弧形内切；颚形突稍大、短，近三角形；背兜狭长；抱器瓣大，弱骨化，抱器背微凹，抱器背基突小，抱器端圆小而稍突出；阳茎端基环倒扇形；阳茎较抱器瓣长，几乎直，端部和末端一侧具小齿；囊形突很短，中央微内切。

雌性外生殖器：后表皮突较前表皮突长约 1/3；第 8 腹节背片大，常中央宽，不明显分成两叶；前阴片不如黑脉雪舟蛾粗糙，后缘平直；后阴片后缘中部有近三角形缺刻；囊导管较长，后半段骨化，近囊体膨大球形，但不呈结节；囊体小，无囊突。

幼虫头部和胸足褐黄色，身体褐色，具苍褐色长毛簇，背部有一列短褐黄色毛簇。

观察标本：西藏墨脱格当 2000 m, 8 ♂♂ 10 ♀♀, 1982.IX.21, 波密 2300~2750 m, 5 ♂♂ 4 ♀♀, 1983.VIII.17~29, 樟木 2200 m, 10 ♂♂ 1 ♀, 1975.VI.26~VII.3, 吉隆 2800 m, 6 ♂♂ 1 ♀, 1975.VII.28, 亚东林场 3 ♀♀, 1979.VII.17; 广西苗儿山 1150 m, 3 ♂♂, 1985.VII.10; 四川泸定磨西 1550 m, 3 ♂♂, 1982.IX.18, 南坪九寨沟 2300 m, 1 ♀, 1983.IX.3, 紫经泗坪 1100 m, 2 ♂♂, 1984.VI.24, 卧龙 1900 m, 3 ♂♂, 1983.VII.24~25, 泸定新兴 1900 m, 4 ♂♂, 1983.VI.13~14, 峨眉山 800~